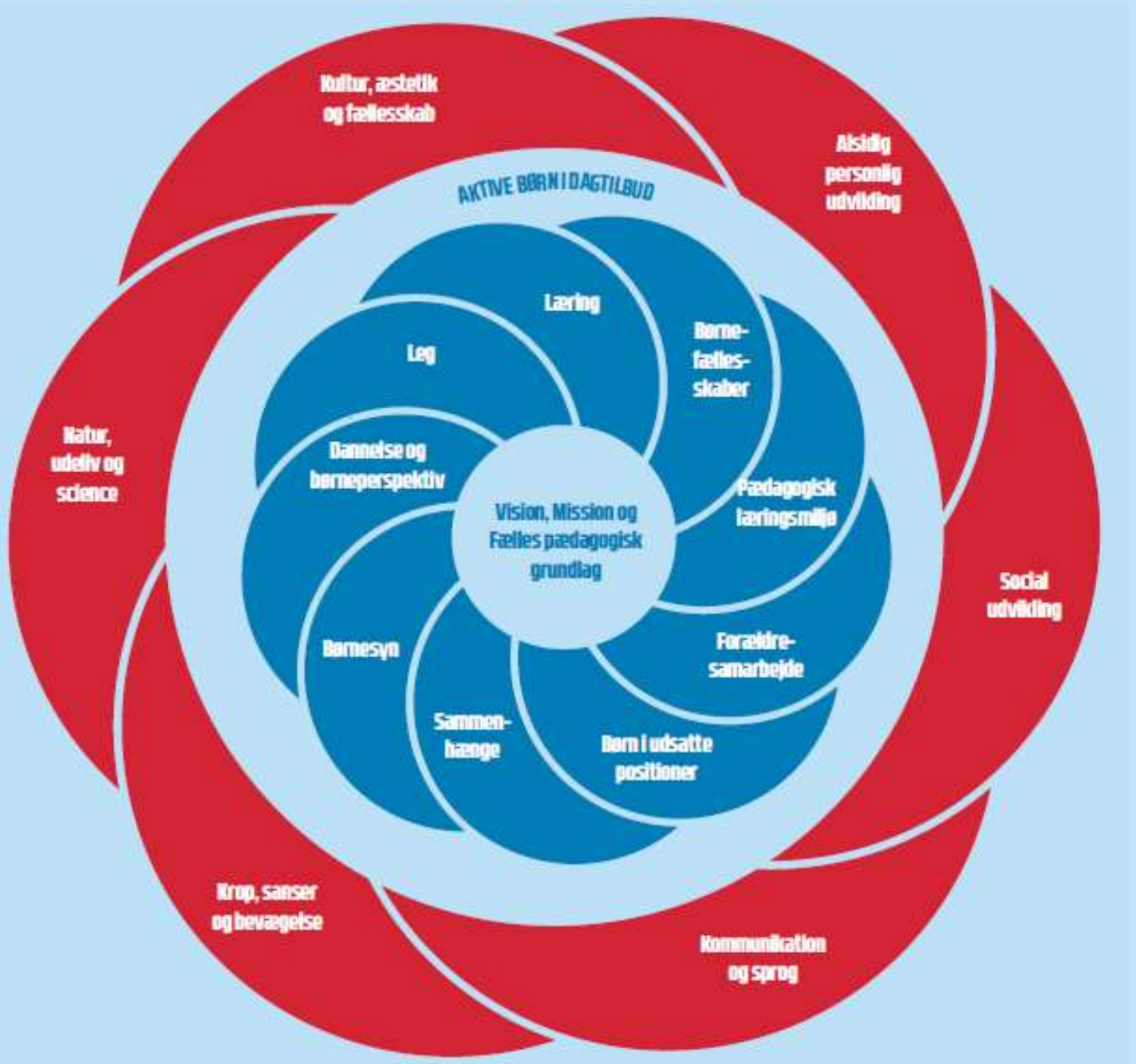


Pædagogisk læreplan for Vesterlunden - Kildebækken 2022-2024



Den lovgivningsmæssige ramme

Den lovgivningsmæssige ramme for arbejdet med den pædagogiske læreplan er dagtilbudsloven og Børne- og socialministeriets publikation [Den styrkede pædagogiske læreplan, Rammer og indhold, 2018](#). Den pædagogiske læreplan skal udarbejdes med udgangspunkt i det pædagogiske grundlag fra ministeriets publikation.



Svendborg Kommunes dagtilbud

Vision, Mission og Fælles pædagogisk grundlag er den kommunale klangbund i Svendborg Kommunes dagtilbud. Den er revideret, så den sammen med den styrkede pædagogiske læreplan fortsat giver en fælles retning for det pædagogiske arbejde med børnenes trivsel, læring, udvikling og dannelse.

I Svendborg Kommune er legen valgt som bærende element for at realisere og omsætte den styrkede pædagogiske læreplan i alle kommunale og selvejende dagtilbud. Arbejdet med Aktive Børn i dagtilbud, som er udarbejdet i Svendborg, sætter legen og fysiske aktiviteter i spil hen over dagen.

Med midler fra ministeriet har alle ledere gennemført uddannelse i den styrkede pædagogiske læreplan og medarbejderne kompetenceudvikles i "Børns leg og eksperimenterende virksomhed".

En arbejdsgruppe bestående af repræsentanter fra ledelsen, børnehuse, dagplejen, de faglige organisationer samt konsulent fra forvaltningen har justeret ministeriets skabelon, så de erfaringer og den faglige viden, de kommunale og selvejende dagtilbuddene har arbejdet med, afspejles i skabelonen.



Vesterlunden

Vesterlunden:

Er et dagtilbud bestående af 6 børnehuse: Nordenvinden, Nordlyset, Skovlinden, Ryttergården, Kildebækken og Kernehuset, vores børnehuse er beliggende i Nordre og Vestre bydel.

Alle 6 børnehuse har både vuggestue- og børnehavegrupper.

Vores børn går videre til op til 10 forskellige skoler hvert år, og i forhold til ForårsSFO er vores primære samarbejdspartnere Vestre og Rantzausminde skole(r?).

Hvert børnehus har en Pædagogisk teamleder, der har den daglige ledelse i børnehuset og som samarbejder i et lederteam om hele Vesterlunden og med en fælles Dagtilbudsleder.

Kendetegnende for Vesterlundens børnehuse er, at de alle ligger op ad skov og grønne områder; og Kildebækken og Kernehuset også tæt på strand/vand. Det betyder, at vi gør stor brug af naturen både indenfor og udenfor børnehusets område.

Forældrebestyrelsen i Vesterlunden består af en forældrerepræsentant fra hvert børnehus, som sammen arbejder for børnenes bedste, arbejder med budget og principper og er i dialog med politikerne i Børne- og Ungeudvalget. I denne periode arbejder Forældrebestyrelsen også med principper i forhold til den Styrkede pædagogiske læreplan, f.eks. arbejdet med overgange i børns liv, samarbejde om børns læring m.v.

I dagtilbud Vesterlunden arbejder vi ud fra den fælles ambition for børneområdet, som er besluttet i Børne- og Ungeudvalget: "Vision, mission og fælles pædagogisk grundlag". (Link, når den er vedtaget), og som understøtter arbejdet med den nye Styrkede pædagogiske læreplan.

På de kommende sider kan I blandt andet læse om, hvordan vi i Vesterlunden arbejder med Pædagogisk læringsmiljø gennem hele dagen og hvordan vi gerne vil samarbejde med (jer) forældre om børnenes læring: – *hvordan forstår vi det, og hvordan ser det ud i praksis?*

Dette efterfølges af hvordan det enkelte børnehus arbejder konkret med målene indenfor hvert af de 6 læreplanstemaer.

Vi håber, at læsningen kan give jer et billede af, hvordan hverdagen er i Vesterlundens børnehuse.

På vegne af Vesterlunden

Vesterlundens lederteam

Pia Nørgaard, dagtilbudsleder.

Kildebækken

Kildebækken er en børnehave med tilhørende vuggestue. Vi har plads til 46 børnehavebørn og 14 vuggestuebørn.

Vores værdisæt grundlæggende for vores arbejde i alle dagens aktiviteter og i mødet med børn, forældre og personalet imellem. Vi vægter Glæde, Anerkendelse og Faglighed højt i hverdagen og ønsker at det skinner igennem når man kommer ind i institutionen.

Kildebækkens værdier:

Glæde: Humor, den gode intention

Anerkendelse: Lytte, rumme følelser, forstå, stille åbne spørgsmål, selvafrænse/tro på sig selv

Faglighed: Nærvær – set, hørt og handlet på, højt informationsniveau, omsorg – tryghed – troværdighed, udvikle barnets potentialer, følge barnets spor, små skub – forstyrrelser, struktur – forudsigelighed.

Vi er et hus i bevægelse fysisk og mentalt og bruger udemiljøet meget. Her har vi mulighed for at skabe både vilde og stille lege, der har mulighed for at gro. Vi følger børnenes spor og laver aktiviteter ud fra deres interesser skærper deres nysgerrighed og interesse og sætter spor i deres leg. Vi er deltagende i legene og giver børnene mulighed for deltagelse. Legen har en helt særlig betydning i vores hus.

Vi har i den seneste periode arbejdet med at skabe gode legemiljøer, der er dynamiske og let foranderlige. Dette vil være et arbejde, der fortsætter i takt med børnene, bliver større og der kommer nye til.

Vi har over de senest 2 år arbejdet med evaluering af de aktiviteter og temaer, vi har været omkring over året. Til dette har vi benyttet SMTTE modellen.

Det seneste år har vi haft særlig fokus på læringsmiljøerne omkring børnenes lege. Dette er justeret i følgende læreplanstemaer og i det pædagogisk grundlag.

Læreplanstemaer: Alsidig personlig udvikling – Social udvikling

Det pædagogiske grundlag: Leg - Børnefællesskaber

Vi ønsker dig god læselyst.

Børnesyn, Dannelse og børneperspektiv, Leg, Læring og Børnefællesskaber



Medarbejderne i kommunale og selvejende dagtilbud har i forløbet "Børns leg og eksperimenterende virksomhed" arbejdet med de fem elementer fra det pædagogiske grundlag:

- Børnesyn
- Dannelse og børneperspektiv
- Leg
- Læring
- Børnefællesskaber

Den styrkede pædagogiske læreplan, Rammer og indhold, s. 15

Hvordan kommer de fem centrale elementer fra det fælles pædagogiske grundlag til udtryk hos os og bliver omsat i vores hverdag sammen med børnene?

Leg og børnefællesskaber.

I denne reviderede udgave af Kildebækkens pædagogiske læreplan har vi fokus på leg og børnefællesskaber.

Over en forholdsvis kort periode modtog vi en del børn i 3-årsalderen. Med denne nye gruppe af børn kom en øget opmærksomhed på børns leg og fællesskaber. Vi blev nysgerrige på, hvordan vi støtter bedst op om husets legende kultur og videregivelse af de kompetencer, der er i den eksisterende børnegruppe, for herunder at skabe et fællesskab i børnegruppen. Vi var ligeledes nysgerrig på vores egen praksis og læringsmiljøet heromkring. I evalueringsredskabet KIDS fik vi fra resultaterne spørgsmål til en udviklingsproces. Disse spørgsmål er også en del af vores nysgerrighed på vores praksis. Spørgsmålene var: Hvordan får vi skabt leg der inkluderer børn der går rundt i periferien? Hvordan skaber vi lege over hele dagen?

Følgende blev iværksat. På en pædagogisk dag i efteråret 2021 fik vi et oplæg af en af kommunens resursepædagoger. Hun har særlige kompetencer i at beskrive den voksnes rolle og placering i legen med redskab hun har udviklet - "Legehjul". (se bilag 8). Sammen læste vi litteratur som støttede op om børns leg og legeudvikling. "I børnehøjde – Dafolo juni 2021 – tema leg"

Hvad satte vi i gang og hvilken udvikling har vi set?

Vi har i vores planlægning en særlig opmærksomhed på, rammesætningen af dagen, aktiviteter med leg som omdrejningspunkt for legen, samt de pædagogiske personalers rolle og deltagelse i legen.

Børnene er hinandens rollemodeller og de spejler hinanden. Den sammenhæng, som børnene vokser op i og er en del af, har betydning for deres udvikling, da de indfrier de forventninger, der er i det samspil, de er en del af.

Vi styrker børnenes lege og skaber samhørighed i børnefællesskabet ved at være opmærksomme på følgende:

- Vi er omstillingsparate i at ændre vores rammer og læringsmiljø for at tilgodese børnenes udvikling.
- Vi er bevidste om den enkelte i børnefællesskabet.
- Vi skaber bedre deltagelsesmuligheder for børnene ved at skabe mindre grupper/fællesskaber til lege og aktiviteter.
- Vi deltager i lege enten i eller ved siden af.
- Vi er nysgerrige på vores rammer, når vi oplever nye adfærdsmønstre ved børn og i en gruppe.

Børnehavens plakat om leg.



Vuggestuens plakat om leg



Pædagogisk læringsmiljø

Det skal fremgå af den pædagogiske læreplan, hvordan det enkelte dagtilbud hele dagen etablerer et pædagogisk læringsmiljø, der med leg, planlagte vokseninitierede aktiviteter, spontane aktiviteter, børneinitierede aktiviteter samt daglige rutiner giver børnene mulighed for at trives, lære, udvikle sig og dannes.

Det pædagogiske læringsmiljø skal tilrettelægges, så det inddrager hensynet til børnenes perspektiv og deltagelse, børnefællesskabet, børnegruppens sammensætning og børnenes forskellige forudsætninger.

Den styrkede pædagogiske læreplan, Rammer og indhold, s. 22-23



Hvordan skaber vi hele dagen et pædagogisk læringsmiljø, der giver alle børn mulighed for at trives, lære, udvikle sig og dannes?

Vuggestuen/dagplejegruppen: I vuggestuerne struktureres dagen, så der er lagt vægt på:

- **Nærvær** børn og voksne imellem, samt børn og børn imellem, da vi ved, at det er i de tætte relationer, barnet udvikler sig,

Eksempel: en pædagog sidder på gulvet og leger "ro, ro, ro din båd" med et barn. Barn og pædagog ser hinanden i øjnene, de smiler og griner sammen.

Eksempel: et barn leger i dukkekrogen. Barnet leger, at hun laver mad. Et andet barn kommer hen og stiller sig ved siden af bordet, hvor barnet leger. Det første barn siger: "Du kan få æble". De to børn leger videre sammen.

- **Forudsigelighed** så der er en ramme om dagen og børnene ved, hvad der skal ske. Når barnet er tryk gennem en forudsigelig ramme og den tætte relation, kan det bevæge sig ud i verden og udforske denne med vished om, at der er en tryk voksenfavne at vende tilbage til,

Eksempel: det er tid til at rydde op inden formiddagsmad. Pædagogen siger højt ud i rummet, at "nu skal vi rydde op", mens hun selv går i gang med at samle Lego op.

Eksempel: pædagogen sidder på gulvet midt i rummet. To børn leger lidt fra hende. De klatrer op på en kasse og hopper ned på madrassen. Et tredje barn bevæger sig stille henimod de to andre, men vender om og sætter sig på skødet af pædagogen. Pædagogen spejler barnets lyst til at være med i de andres leg og opmuntrer med ord, barnet til at prøve igen. Barnet går hen og kravler op på kassen, hopper ned og går glad hen til pædagogen og sætter sig på skødet af hende.

- **Bevægelse** da vi ved, at børn lærer med kroppen forrest, og at barnet ikke har en krop, men er en krop,

Eksempel: et barn er på badeværelset med en pædagog for at få ren ble på. Pædagogen kører puslebordet ned til gulvet og opfordrer barnet til at kravle op. Under hele skiftesituationen får pædagogen barnet til at hjælpe til og være aktiv med kroppen i påklædningen. Imens italesætter pædagogen, hvad barnet gør og hvad kropsdelene hedder.

Eksempel: pædagogen har planlagt at børnene skal lære noget om frugt. Hun har taget appelsiner med og deler dem ud til børnene, som skal skrælle dem. Da de er skrællet, får børnene hver en appelsinpresser og pædagogen har en juicer, som et barn hjælper hende med at putte appelsiner i. Da appelsinerne er blevet til juice, smager alle på det og taler om at frugten blev til noget, der kan drikkes.

- **Kommunikation** da vuggestuebarnet er afhængig af at blive set, hørt og forstået og gennem spejling selv udvikle evnen til at kommunikere fra nonverbal til verbal.

Eksempel: efter morgenmaden beder pædagogen et barn gå hen til bordet med sin tallerken. Barnet går ned fra stolen og på vej hen til køkkenbordet med tallerkenen. Hun stopper brat op, da to større børn leger en højlydt leg ved siden af, hvor hun skal gå. Pædagogen siger fra afstand: "Du ser på, de leger". Barnet står stadig helt stille. Pædagogen siger, "Du kan gå forbi dem". Pigen står stadig helt stille. Pædagogen siger "Skal jeg hjælpe dig?". Pigen vender sig om og nikker til pædagogen.

Eksempel: En gruppe børn og to pædagoger maler på mælkekartoner. Imens taler de om farven på den maling, de bruger. En pige ser på malerbøtterne i midten af bordet og siger "Nu jorang" Pædagogen siger "Du vil gerne have orange farve nu" og giver pigen orange maling.

Ovenstående punkter tænkes ind i såvel planlagte vokseninitierede aktiviteter, børnenes mulighed for egen leg, leg som det pædagogiske personale indgår i, rutinesituationer som borddækning, bleskift m.m. Dagen er bygget op, så der er en vekselvirkning af disse procesparametre og hvor der tages højde for og gives plads til barnets eget perspektiv og medbestemmelse. I disse skabes pædagogiske læringsmiljøer, som er inspirerende og mangfoldige og målrettet det enkelt barn og børnegruppen.

Det er pædagogerne, der har det faglige ansvar for det pædagogiske læringsmiljøes kvalitet i de daglige aktiviteter og samspil og sørger i samarbejde med pædagogmedhjælpere og pædagogiske assistenter for at arbejde i mindre grupper, så hvert enkelt barn er i tæt samspil med få andre børn og få pædagoger/medhjælpere.

Børnehaven: I børnehavegrupperne struktureres dagen, så der er lagt vægt på:

- **Du og jeg sammen om noget.** Det er, når barnet er sammen med en eller flere andre om et fælles tredje, at fordybelse kan ske og læring finde sted,

Eksempel: en gruppe drenge bygger vejbaner med små træklodser. De taler om, hvordan vejene skal være og hvor de fører hen. En pædagog bygger uden ord en vejbane på en anden måde, end det drengene gør. Det inspirerer en af drengene til at gøre det samme, hvorefter de andre følger trop. Legen udvikler sig til at der også bygges lufthavn, færgeleje m.m.

Eksempel: en pædagog igangsætter et legeforsøg, hvor der leges købmand. En mindre gruppe børn er med. Der stilles varer op, laves prisskilte, bygges indkøbsvogn, forhandles og bestilles nye varer hjem til butikken.

- **Forudsigelighed og spontanitet,** så der er en ramme om dagen, som barnet kan finde trykthed i, men samtidig plads til det, der opstår, når børn og voksne er sammen og spontane idéer får liv,

Eksempel: til morgenens samling gennemgås dagens forløb og pædagogerne fortæller børnene, hvad der skal ske. Et barn gennemgår dagstavlen og viser, at han kender den struktur, dagen plejer at have. Et af børnene foreslår, at der skal leges med modellervoks. Pædagogen griber idéen og lover barnet, at der findes modellervoks frem efter samlingen.

Eksempel: alle børn er på legepladsen efter frokost. En gruppe børn bygger et tårn af grønne mælkekanister. En pædagog ser det og spørger, om han må være med. Han finder gamle juletræer frem, som kan isolere tårnet. Sammen finder børn og pædagog på, at det ikke længere er et tårn, men en rumraket.

- **Bevægelse** da vi ved, at børn lærer med kroppen forrest, og at barnet ikke har en krop, men er en krop,

Eksempel: to pædagoger har sat et legeværksted op. De har forvandlet motorikrummet til et savværk og børnene bliver til træstammer, som måles op, saves over, skæres til flis, presses, pakkes og sendes. Der grines og hvines, når børnene bliver masseret, kildet og trykket.

Eksempel: i samling arbejdes der med begreberne foran, bagved, ved siden af, ovenpå og under. Pædagogen har sat et bord op og børnene bevæger sig med pædagogernes hjælp rundt i de forskellige positioner.

- **Kommunikation,** da børnehavebarnet fortsat er i gang med at forstå og blive forstået gennem nonverbal og verbal kommunikation. Gennem sproget udtrykker barnet sin mening og kan derved præge leg og aktiviteter

Eksempel: to piger sidder og tegner. Den ene pige siger til pædagogen, at hun gerne vil tegne en kat, men kun kan, hvis der er en kat at se på imens. Sammen finder de en figur af en kat, som hun kan se efter.

Eksempel: en dreng er ked af det på legepladsen. Han forklarer en pædagog, at han er ked af, at en anden ikke længere vil lege med ham. Pædagogen hjælper ham med at tale med det andet barn om, hvad der var sket imellem dem. Sammen finder de frem til en ny leg, som de begge gerne vil lege.

Ovenstående punkter tænkes ind i en vekselvirkning mellem planlagte vokseninitierede aktiviteter, børnes mulighed for egen leg, leg som det pædagogiske personale indgår i, rutinesituationer som borddækning, bleskift m.m. Dagen er bygget op, så der er en vekselvirkning af disse procesparametre og hvor der tages højde for og gives plads til barnets eget perspektiv og medbestemmelse. I disse skabes pædagogiske læringsmiljøer, som er inspirerende og mangfoldige og målrettet det enkelt barn og børnegruppen.

Det er pædagogerne, der har det faglige ansvar for det pædagogiske læringsmiljøes kvalitet i de daglige aktiviteter og samspil og sørger i samarbejde med pædagogmedhjælpere og pædagogiske assistenter for at arbejde i mindre grupper, så hvert enkelt barn er i tæt samspil med få andre børn og få pædagoger/medhjælpere.

Samarbejde med forældre om børns læring

Det skal fremgå af den pædagogiske læreplan, hvordan dagtilbuddet samarbejder med forældrene om børns læring.

Den styrkede pædagogiske læreplan, Rammer og indhold, s. 24-25



Hvordan samarbejder vi med forældrene om barnets og børnegruppens trivsel og læring?

I Svendborg Kommunes dagtilbud prioriteres forældresamarbejdet højt, da det er forældrene der har størst indflydelse og betydning for barnets trivsel og udvikling. I Vesterlunden prioriteres forældresamarbejdet via systematik, og også med kobling til FOKUS, og antallet af samtaler tilpasses barnets, og familiens behov. (FOKUS er en Trivselsvurdering af alle børn en gang om året)

For at sikre kvalitative samtaler, tager vi udgangspunkt i Vækstmodellen, som vi har stor erfaring med.

En dagsorden på mødet med forældrene kan se således ud:

- Hvordan tænker I det går, **hvad går godt?**
- Beskriv barnets generelle trivsel.
- Samtale om barnet, med udgangspunkt i vækstmodel. Hvad er barnet god til? hvor er barnet **udfordret?**
- Lav udviklingsplan ved at afsøge **muligheder**. Oplys, i denne sammenhæng, forældrene omkring vores eksterne samarbejdspartnere.
- Indgå **aftaler** for indsats og handling.
- Evaluer samtalen med forældrene, **det bedste ved samtalen**.

Samlet set er der en bred tilgang i forældresamarbejdet i Vesterlunden. Forældre kan deltage i fællesarrangementer, og følge med i informationer og billeder via børneintra/AULA. Der er nyhedsbreve omkring årets gang eller særlige tematiserede aktiviteter.

Garderobesnakke har en stor værdi i hverdagen, hvor personalet møder forældrene som en ressource, og opbygger en tillidsfuld relation. I garderobesnakken er der små hverdagsfortællinger, og der gives vejledning i alt fra madpakkeindhold til grænsesætning.

Opstår der tvivl eller brug for afklaring af behov og forventninger i forbindelse med garderobesnakke, planlægges en struktureret vækstsamtale, som beskrevet herover.

Forældre er altid velkomne til at bede om en samtale, hvis de vurderer et behov, eller der er noget i hverdagen, der bekymrer

Der er også mulighed for indflydelse og inddragelse via forældrebestyrelsesarbejdet, hvor forældre har direkte adgang til politikker, principper og værdier i institutionen. I Vesterlunden sætter vi en stor værdi i indsatsen for at sikre det gode brede samarbejde med forældre som er tilknyttet institutionen.

Vuggestuen/dagplejegruppen:

Alle forældre tilbydes 1 velkomstsamtale i vuggestuen. Samt 1 samtale i forbindelse med overgang til børnehave.

For de børn der er i FOKUS, er der større hyppighed omkring forældresamtaler.

Børnehaven:

For de børn i FOKUS er der flere forældresamtaler.

Overgange:

Der **skal** foregå overlevering mellem vuggestue og børnehave senest 1 måned før barnet fylder 3 år. Dette overleveringsmøde deltager forældrene også i.

Der **skal** foregå overlevering mellem børnehave og skole for børn i fokus eller udsat position senest 1 måned før start i forårs-SFO.

Børn i udsatte positioner

Det skal fremgå af den pædagogiske læreplan, hvordan det pædagogiske læringsmiljø tager højde for børn i udsatte positioner, så børnenes trivsel, læring, udvikling og dannelse fremmes.



Den styrkede pædagogiske læreplan, Rammer og indhold, s. 26

Hvordan skaber vi et pædagogisk læringsmiljø, der tager højde for og involverer børn i udsatte positioner, så børnenes trivsel, læring, udvikling og dannelse fremmes?

I Svendborg Kommunes kommunale og selvejende dagtilbud er FOKUS betegnelsen for trivselsvurderinger af alle 0-6årige børn, som foretages af de pædagogiske medarbejdere.

Når alle børn systematisk bliver trivselsvurderet, får vi øje på, hvis et barn er i begyndende mistrivsel. Dette giver os mulighed for tidligere at give børn den nødvendige og mest hensigtsmæssige indsats i et tæt samarbejde med forældrene.

Kernen i vores arbejde med børn i udsatte positioner:

- *Vi sætter tidligt ind, når der er ubalance i trivslen og arbejder i zonen for nærmeste udvikling*
- *Forældre er barnets vigtigste ressource, som vi aktivt samarbejder med*
- *Når det er nødvendigt for barnets trivsel og læring udvider vi samarbejdet med tale/høre konsulent, sundhedsplejerske, psykolog og socialrådgiver.*
- *Vi justerer det pædagogiske læringsmiljø efter det enkelte barn og den konkrete børnegruppe*
- *Vi arbejder ofte i mindre børnegrupper for at skabe trygge, pædagogiske og mangfoldige læringsmiljøer*

Sammenhæng til børnehaveklassen

Det skal fremgå af den pædagogiske læreplan, hvordan der i børnenes sidste år i dagtilbuddet tilrettelægges et pædagogisk læringsmiljø, der skaber sammenhæng til børnehaveklassen.

Den styrkede pædagogiske læreplan, Rammer og indhold, s. 27



Hvordan tilrettelægger vi vores pædagogiske læringsmiljø for de ældste børn, så det skaber sammenhæng til børnehaveklassen? (Dette spørgsmål gælder kun dagtilbud med børn i den relevante aldersgruppe.)

I Svendborg Kommune begynder de kommende skolebørn i forårssfo 1. april. Børnehaven og skolen arbejder tæt sammen om at børnene får en god overgang til forårsSFO og efterfølgende bro til skolen. ForårsSFO arbejder videre med temaerne i den styrkede pædagogiske læreplan.

Børnehaven:

For at styrke overgangen fra børnehaven til forårsSFO skaber vi både læringsfællesskaber for kommende forårsSFO børn og læringsfællesskaber for en blandet gruppe børn. Med udgangspunkt i at børn udvikler sig i forskellige arenaer. Børnene har glæde af at være sammen med jævnaldrende, men også med yngre børn, hvor de som de ældste kan vise vej og udvikle mestring.

Vi styrker børnene i deres nysgerrighed – vi præsenterer dem for nye lege, vi øger børnenes lyst til at prøve nyt, når vi leger med ord, bogstaver og præsenterer børnene for kreative udtryksformer.

Vi har fokus på det sproglige, vi øver børnene i at kunne fortælle, lytte og kunne begå sig med de andre børn sprogligt i lege.

Vi styrker børnene i at kunne udtrykke og udsætte egne behov. Når vi eksempelvis holder samling, øger vi børnenes opmærksomhed på hinanden. Vi har mulighed for at læse bøger, vi synger og øver os i at kunne modtage kollektive beskeder.

Vi har sammen med forældrene fokus på at støtte det enkelte barn, så barnet på bedste måde kan bevæge sig fra børnehave til forårsSFO.

Vi har en aftale om, at vi i det kommende år får råd og vejledning fra skolen, i forhold til hvordan vi igennem leg får præsenteret bogstaver og tal for børnene.

Nogle eksempler på

- I dag er vi på værkstedet – vi har taget vores kasse med store træbogstaver med. Nogle børn kender bogstaverne, vi hjælper hinanden med at finde de bogstaver der er i børnenes navne. Børnene maler deres eget forbogstav -vi eksperimenterer med farver og materialer.
- Vi giver børnene mulighed for at vise og fortælle hvad de er optaget af og vi kan sammen planlægge nogle spændende forløbe, hvor det er børnene som viser vejen.
- De kommende forårsSFO børn er meget optaget af vilde dyr - Vi laver et tema omkring vilde dyr – vi skal sammen finde alle de vilde dyr. Vi eksperimenterer med materialer så vi selv kan fremstille vilde dyr. Vi øver os i fordybelsen og vedholdenhed.

- Igennem Aktive børn, bruger vi bevægelse og natur i mange af vores aktiviteter. Vores Gazellesang er den sang som vi synger i børnehaven og så en sang som alle forårsSFO børn synger i deres nye forårsSFO. Sangen symboliserer bevægelse men også noget genkendeligt fra børnehaven.

Øvrige krav til indholdet i den pædagogiske læreplan

Inddragelse af lokalsamfundet

Det skal fremgå af den pædagogiske læreplan, hvordan dagtilbuddet inddrager lokalsamfundet i arbejdet med etablering af pædagogiske læringsmiljøer for børn.

Den styrkede pædagogiske læreplan, Rammer og indhold, s. 29

Hvordan inddrager vi lokalsamfundet i arbejdet med at skabe pædagogiske læringsmiljøer for børn?

Inddragelse af lokalsamfundet

I Vesterlunden arbejder vi med inddragelsen af lokalmiljøet på mange forskellige måder. Vi ser at lokalsamfundet rummer mange spændende muligheder vi som dagtilbud kan gøre brug af, til at skabe endnu mere interessante og kvalificerede læringsmiljøer.

Eksempler:

- Vi samarbejder med det lokale bibliotek på flere forskellige måder. Nogle børnehuse har børnebibliotek i børnehuset. Andre låner bøger hjem til børnehuset. Vi bruger også deres kulturtilbud i form af teater, højtlesning og musik.
- Vi tager på lokale museer som f.eks. Naturama.
- Vi besøger det lokale idrætscenter, hvor vi springer i skumgrave, klatre på klatrevægge og bliver motorisk udfordret.
- Vi besøger den lokale svømmehal.
- Vi besøger naturdestinationer som f.eks. skov og strand.
- Til jul har vi hvert år aftaler med den lokale kirke om krybbespil og gudstjeneste.
- Vi er en del af projekt SVEND, hvor musikskolen besøger vores børnehuse og bringer musikken i spil.
- Vi har aftaler med UCL, hvor de studerende laver aktiviteter med grupper af børn.

- Vi har samarbejde med den lokale Erhvervsforskole, hvor enten vi eller de kommer på besøg og laver aktiviteter.
- Generelt vil vi meget gerne bidrage til, at børnene lærer deres lokalsamfund at kende. Hvor er det vi bor henne? og hvordan kan vi gå på opdagelse i det nære sammen med børnene?

Vi tror på, at børnenes sociale kompetencer øges ved at møde nye mennesker og besøge både nye og velkendte steder i lokalsamfundet. Det giver dem nogle værdifulde erfaringer i forhold til natur, idræt, kunst og kultur som de ellers ikke ville have fået hjemme i børnehuse. De får udvidet deres horisont og det skaber gode minder, at tale om både hjemme i hjemmene, men også sammen i børnehuset. Fortællinger om steder, fortællinger om andre og fortællinger om os selv bringes sammen og er medskaber af en fælles kultur. Børnene er medskaber af fortællingerne og danner erfaringer med nye steder. Det skaber sammenhæng i oplevelser og i en fælles kultur. Vi arbejder som personale med at få bragt så mange lærerplanstemaer i spil som muligt. I takt med at børnene bliver fortrolige med lokalsamfundet udvides læringsmiljøerne, så de passer til børnenes udvikling.

Arbejdet med det fysiske, psykiske og æstetiske børnemiljø

Arbejdet med det fysiske, psykiske og æstetiske børnemiljø i dagtilbuddet skal integreres i det pædagogiske arbejde med etablering af pædagogiske læringsmiljøer.

Børnemiljøet skal vurderes i et børneperspektiv, og børns oplevelser af børnemiljøet skal indtages under hensyntagen til børnenes alder og modenhed.

Den styrkede pædagogiske læreplan, Rammer og indhold, s. 30

Hvordan integrerer vi det fysiske, psykiske og æstetiske børnemiljø i det pædagogiske læringsmiljø?

Det fysiske læringsmiljø er foranderligt og indrettet så det kan tilpasses de pædagogiske aktiviteter og understøtte det pædagogiske læringsmiljø.

Vi har fleksible og varierende rum, der lægger op til leg med mange børn og fordybelse med få børn.

Der skal være fokus på æstetikken i de enkelte rum, så de inspirerer til leg og kreativitet og udfordrer børnenes fantasi.

Det betyder, at legetøj og materialer skal være let tilgængelige og brugbare for børnene; og at det er overskueligt, hvor man kan hvad.

Rummene skal være indrettet, så de kan ses i et børneperspektiv.

Det enkelte børnehus skal ses som en helhed, det vil sige, at rum, stuer/grupper indrettes forskelligt, så de understøtter det pædagogiske læringsmiljø med forskellige tilbud, fremfor med ens legetøj og materialer i alle rum, stuer/grupper.

Legepladsen/ uderummet skal også indrettes, så den understøtter det pædagogiske læringsmiljø og læreplanstemaerne. Der skal være en opdeling mellem vuggestue og børnehave, så de yngste kan bevæge sig trygt rundt.

Uderummet skal være fysisk opdelt, så børnene (det psykiske læringsmiljø) let kan overskue, hvad er hvor, og hvor kan/må man hvad?

Det fysiske børnemiljø:

Inde:

Eks: På stuen er der indrettet en " køkkenkrog", hvor der er opstillet komfur, et lille bord med stole, diverse til at lave mad og dække bord med. det er synligt for børnene, hvad man kan her; **forudsigeligheden** giver børnene mulighed for at gå direkte i gang med legen, **du og jeg – sammen om noget**.

I et rum er der staffelier, hvor papir og farver er tilgængelige for børnene, hvor de kan udfolde deres kreativitet og **spontanitet** i dette.

Ude:

Der er en asfalteret bane, hvor alle ved, at her må man cykle og køre med mooncar.

Der er et hjørne med buske/ pil, hvor børnene kan lege gemme, sidde og fortælle historier m.v.

Der plads til de store **bevægelser** og lege, både de vokseninitierede og de børneinitierede.

Det psykiske børnemiljø:

Det psykiske børnemiljø er til stede i alt, hvad der foregår; det afspejler sig i hele måden voksne og børn er sammen på, taler til hinanden, ser hinanden, tager hensyn, løser konflikter.

Eks: Et barn kommer ind om morgenen, de andre børn sidder ved morgenbordet. Barnet er ked af at skulle afleveres. Den voksne sætter ord på og anerkender barnets savn, og snart falder barnet til ro.

Det æstetiske børnemiljø i børnehøjde:

Inde:

Eks: Børnene har haft naturtema – der er nu en udstilling i en glasmontre med de ting, som børnene har fundet og arbejdet med.

På væggen, i børnehøjde, er der en fotoudstilling, som viser forløbet; med ord og billeder. Børnene bruger det til at kommunikere med hinanden og deres forældre. Det er æstetisk og det understøtter børnenes sprog og refleksionsevne.

Ude:

Eks: Der har været "Blomstens dag", alle børn har haft en blomst med, som plantes i den fælles blomsterkasse med navn.

Udover blomsterne pynter på det æstetiske udtryk, styrkes det psykiske børnemiljø; "Dig og mig – sammen om noget. "

Vurdering af Børnemiljøet i et børneperspektiv:

Vesterlunden deltager sammen med de øvrige dagtilbud i Svendborg kommune i Program for læringsledelse. *Her vurderes børnemiljøet hvert andet år i et børneperspektiv af de 4- og 5-årige. Der spørges til relationen til de andre børn, til de voksne, hvad de laver i børnehaven m.v.*

I hverdagen er der mange måder, vi kan blive klogere på børnenes oplevelse af børnemiljøet og medinddrage deres perspektiver:

Vi kan spørge til samling, hvad der er godt ved legepladsen? Om der er noget de synes mangler (som de f.eks. ar set et andet sted). Og det samme inde.

Vi kan sidde og spise og snakke om, hvem børnene har leget med – hvad en god ven er; hvordan man kan blive gode venner igen, når man bliver uvenner m.v.

De seks læreplanstemaer



Den pædagogiske læreplan skal udarbejdes med udgangspunkt i seks læreplanstemaer samt mål for sammenhængen mellem læringsmiljøet og børns læring.

Det skal fremgå af den pædagogiske læreplan, hvordan det pædagogiske læringsmiljø understøtter børns brede læring inden for og på tværs af de seks læreplanstemaer.

De seks pædagogiske læreplanstemaer er i den pædagogiske praksis i samspil med hinanden.

Den styrkede pædagogiske læreplan, Rammer og indhold, s. 32

Alsidig personlig udvikling

Alsidig personlig udvikling drejer sig om den stadige udvidelse af barnets erfaringsverden og deltagelsesmuligheder. Det forudsætter engagement, livsduelighed, gåpåmod og kompetencer til deltagelse.



Den styrkede pædagogiske læreplan, Rammer og indhold, s. 36-37

Pædagogiske mål for læreplanstemaet:

1. Det pædagogiske læringsmiljø skal understøtte, at alle børn udfolder, udforsker og erfarer sig selv og hinanden på både kendte og nye måder og får tillid til egne potentialer. Dette skal ske på tværs af blandt andet alder, køn samt social og kulturel baggrund.
2. Det pædagogiske læringsmiljø skal understøtte samspil og tilknytning mellem børn og det pædagogiske personale og børn imellem. Det skal være præget af omsorg, tryghed og nysgerrighed, så alle børn udvikler engagement, livsduelighed, gåpåmod og kompetencer til deltagelse i fællesskaber. Dette gælder også i situationer, der kræver fordybelse, vedholdenhed og prioritering.

Hvordan understøtter vores pædagogiske læringsmiljø børnenes alsidige personlige udvikling inden for disse to mål?

At børnene har trygge, kendte rammer og voksne der er tydelige, anerkendende, glade og aktive, giver dem ro og tid til fordybelse. I vores hverdag er det særligt vigtigt for os, at børnene oplever og mærker, at vi tager dem alvorligt. At vi udfordrer dem med nye læringsmiljøer, støtter dem i det, der er svært og glædes sammen, når det lykkes.

I legen udfolder, udforsker og erfarer børnene forskellige måder at agere på. Nogle børn har brug for tid til at observere legen, før de indgår i fællesskabet omkring den. Indtil de har en følelse af at kunne deltage, har de brug for at få erfaringer om spillereglerne i legen. Vi er derfor bevidste om børnenes mulighed for at se på fra distancen og få den nødvendige tid til at føle sig trygge i at gå ind i legen. Ligeledes placerer vi os forskellige steder i legen, så vi på den måde kan være med til at støtte barnet i udvikling.

Se i Bilag 1, hvad vi mere ser som vigtige elementer i vores hverdag, der understøtter børnenes udvikling i det pædagogiske læringsmiljø under dette tema.

Hverdagseksempel fra vuggestuen:

Vi har introduceret "trillebøren" og for nogen børn er dette nyt!

Vi oplever, at nogle børn ikke har mod på at prøve, men de bidrager til legen ved at hjælpe med at køre trillebøren. Jo længere vi kører rundt og laver sjov, jo flere får mod på at prøve at få en tur. Vi justerer turene, så nogle ture er meget forsigtige, hvor andre foregår i fuldt løb. Vi tilføjer en stige til legen, så der nu er mulighed for selv at kravle op.

I legen med trillebøren udfordres børnene blandt andet på at have tro på egne evner og tillid til de andre i legen. At legen afstemmes i forhold til barnets udvikling, giver barnet den passende tid til at få modet til at gå det næste skridt. Børnene ser at det er forskelligt, hvad man har mod på.

I legen er der plads til flere deltagelsesmuligheder. Det giver børnene følelse af værd og tilknytning i fællesskabet.

Den ægte begejstring og glæde fra det pædagogiske personale giver barnet tryghed og glæde ved at deltage.

Hverdagseksempel fra børnehaven:

I vores samlinger leger vi i periode Tornerose. Rollerne i eventyret går på skift. Der er Tornerose, kongesønnen og den onde fe. Nogle børn er klar på at få en rolle, mens andre børn har brug for at se det lidt an. Vi gentager legen i flere samlinger og børnene bliver her trygge ved at se de andre børn spille rollerne. De børn der ikke har mod på at få en rolle, opmuntres og hjælpes i den rolle de ønsker at gå ind i. Vi oplever at de bliver glade og er nu klar til at prøve igen.

I samlinger bruger vi gentagelser til at gøre legen kendt. Anerkendelsen i, at børnene få den tid de skal bruge til selv at blive klar, er med til at de går til opgaven – rollen i dette eksempel - med tryghed, glæde og gåpåmod. Derved kan de trygt udfolde, og udforske det nye. De får en fælles oplevelse med de andre børn i gruppen og ser hinanden på nye og kendte måder. Det pædagogiske personale har øje for børnenes udviklingsstadiet og er med til at tilpasse aktiviteten hertil.

Social udvikling



Social udvikling er udvikling af sociale handlemuligheder og deltagelsesformer og foregår i sociale fællesskaber, hvor børnene kan opleve at høre til, og hvor de kan gøre sig erfaringer med selv at øve indflydelse og med at værdsætte forskellighed.

Gennem relationer til andre udvikler børn empati og sociale relationer, og læringsmiljøet skal derfor understøtte børns opbygning af relationer til andre børn, til det pædagogiske personale, til lokal- og nærmiljøet, til aktiviteter, ting, legetøj m.m.

Den styrkede pædagogiske læreplan, Rammer og indhold, s. 38-39

Pædagogiske mål for læreplanstemaet:

1. Det pædagogiske læringsmiljø skal understøtte, at alle børn trives og indgår i sociale fællesskaber, og at alle børn udvikler empati og relationer.
2. Det pædagogiske læringsmiljø skal understøtte fællesskaber, hvor forskellighed ses som en ressource, og som bidrager til demokratisk dannelse.

Hvordan understøtter vores pædagogiske læringsmiljø børnenes sociale udvikling inden for disse to mål?

En børnegruppe er dynamisk. Børn og voksne kommer ind og ud af hverdagen. Denne forandring er betydningsfuld at være opmærksom på i udviklingen af det pædagogiske læringsmiljø. Disse parametre spiller hele tiden ind i gruppens samspil og dermed også barnets sociale udvikling. I løbet af de seneste 2 år er der kommet flere og flere børn til og huset er fyldt op med dejlige børn. Med denne udvikling har vi måtte udvikle på det pædagogiske læringsmiljø for at støtte børnene i de sociale fællesskaber og for at de kunne skabe gode relationer. Det har vi gjort ved at skabe tydelige rammer og deltagelsesmuligheder for legen. Der henvises her til afsnit om leg og børnefællesskaber på side 4.

Legen er med til at udvikle børnenes sociale kompetencer. I legen øver børnene deres sociale færdigheder og det pædagogiske personale er med til at skabe rammerne, der giver børnene plads til at udvikle sig og have medbestemmelse.

Vi er med til at oversætte handlinger, så børnene forstår hinandens følelser, hensigter bag handlingerne. Vi sætter ord på følelser og guider børnene til at hjælpe hinanden i legen, men også i dagens aktiviteter som garderoben. Børnene mødes af tillidsfulde, positive og anerkendende pædagogiske personale, hvilket er med til at fremme deres deltagelse i fællesskabet og mod på at springe ud i aktiviteter og venskaber.

Se i Bilag 2, hvad vi mere ser som vigtige elementer i vores hverdag, der understøtter børnenes udvikling i det pædagogiske læringsmiljø under dette tema.

Hverdageksempel fra vuggestuen:

Ida kan ikke selv trække strømpebukserne af. Hun opfordres til at spørge Sofie, om hun ville hjælpe. Ida spørger Sofie om hun vil hjælpe og det ville hun gerne. Hun kommer straks hen og går i gang med at hjælpe. Samtidig italesætter vi at det er godt med gode venner, der hjælper og det var så fint at hun spørger efter hjælp.

Vi gør meget ud af, at de skal hjælpe hinanden. Det er fx når tallerkner omdeles ved bordet, når en lynlås er genstridig i en garderobesituation eller når man er faldet. Vi oplever, at de rigtig gerne vil hjælpe hinanden og trøste ved gråd.

At spørge efter hjælp og at hjælpe er med til at børnene udvikler empati og relationer. I dette eksempel støttes relationen og forståelsen for hinanden. At vi er forskellige og vi alle har brug for hjælp en gang i mellem. Børnene ser hinanden og føler sig værdifuld i relationen.

Hverdagseksempel fra børnehaven:

I hverdagens aktiviteter opfordrer vi børnene til at hjælpe hinanden. Vi italesætter og opmuntrer den gode gerning både det børnene hjælper med og følelsen hos den, der bliver hjulpet. Det er for eksempel i spisesituationer, hvor børnene hjælper med at åbne figenstangen, lukke madpakken eller ved at sende skralde-spanden/vandkanden rundt til dem, der beder om den. I garderoben er børnene også gode til at hjælpe hinanden med tøjet og skoene. Hvis der er noget der driller eller nogen bliver kede af det, hjælper børnene med at hente en voksen.

I interaktionen mellem børnene er det betydningsfuldt at vi støtter og guider deres relation. Når vi gør det, hjælper vi børnene med at opbygge gode solide relationer med hinanden på tværs af alder og køn. At være kammeraten der hjælper med at åbne madpakken, giver børnene en samhørighed og en fællesskabsfølelse.

Både i vuggestuen og børnehaven laver vi mindre legegrupper som understøtter relationerne. Det kan både være grupper med samme aldersgruppe eller forskellige. Dette giver børnene en større fællesskabsforståelse og er med til at styrke deres værd i legene.

Kommunikation og sprog

Børns kommunikation og sprog tilegnes og udvikles i nære relationer med barnets forældre, i fællesskaber med andre børn og sammen med det pædagogiske personale.

Det centrale for børns sprogtiltagelse er, at læringsmiljøet understøtter børns kommunikative og sproglige interaktioner med det pædagogiske personale. Det er ligeledes centralt, at det pædagogiske personale er bevidst om, at de fungerer som sproglige rollemodeller for børnene, og at børnene guides til at indgå i fællesskaber med andre børn.



Den styrkede pædagogiske læreplan, Rammer og indhold, s. 40-41

Pædagogiske mål for læreplanstemaet:

1. Det pædagogiske læringsmiljø skal understøtte, at alle børn udvikler sprog, der bidrager til, at børnene kan forstå sig selv, hinanden og deres omverden.
2. Det pædagogiske læringsmiljø skal understøtte, at alle børn opnår erfaringer med at kommunikere og sprogliggøre tanker, behov og ideer, som børnene kan anvende i sociale fællesskaber.

Hvordan understøtter vores pædagogiske læringsmiljø børnenes kommunikation og sprog inden for disse to mål?

Den 1. august 2016 blev det politisk besluttet, at alle 3årige skal sprogvurderes. Afhængigt af resultatet arbejdes der, ud over den generelle sprogindsats, med sproglige handleplaner for at styrke barnets sprog yderligere.

Det pædagogiske personale er som læringsmiljø en forudsætning til en god sprogkultur. Vi er med til at bringe den gode sprogkultur og kvaliteten i sproget videre gennem vores interaktioner med børnene.

Det gør vi blandt andet ved at:

- Være anerkendende og lyttende til børnenes fortællinger.
- Give tid og have fokus på samtalen.
- Give refleksion over ord og betydning.
- Sætte ord på det der skal ske og det der sker.
- Inspirere med bøger, sange, rim og remser mm.

Se i Bilag 3, hvad vi mere ser som vigtige elementer i vores hverdag, der understøtter børnenes udvikling i det pædagogiske læringsmiljø under dette tema.

Hverdageksempel fra vuggestuen:

Vi er på cykeltur. Denne dag er vi kørt hen til fårene. Hjemmefra har vi talt om, at børnene skal se får. Cykeltrailereren giver børnene en følelse af samhørighed og der er ikke så mange forstyrrelser, så det er meget opmærksomme børn, der sidder og hører alt hvad den voksne fortæller. Den voksne hører også nemt hvad der rør sig mellem børnene og inddrager børnenes bidrag. Fx "hør siger hvad Sigrid siger ... der er en bus".

Vi oplever så mange gode snakke om alt hvad vi ser mens vi cykler.

At være bevidst om sin egen rolle i det sproglige læringsmiljø har stor betydning for børnenes udvikling af sproget og kommunikative strategier. I eksemplet er vi bevidste om at skabe en ramme et fælles udgangspunkt for en oplevelse og ligeledes skabe en forudsætning for at alle kan høres og komme til orde. Vi har fokus på det der sker i miljøet, vi befinder os i, samt samtalen blandt og med børnene.

Hverdageksempel fra børnehaven:

Det er mandag formiddag og vi holder samling på Troldestuen. Alle børnene sidder i en rundkreds. Et af børnene bliver bedt om at tælle, hvor mange børn der er kommet i dag. Han går rundt og tæller børnene, mens han peger på dem en ad gangen. En gang imellem bliver han hjulpet lidt af den voksne, når der går kludder i tallene. Den voksne spørger, om der er nogen, der vil fortælle, hvad de har oplevet i weekenden. Der kommer hurtigt en række fingre i vejret. Børnene fortæller om deres oplevelser. Nogle børn har svært ved at huske, hvad det hedder, det de har oplevet. Så snakker vi om, hvad det mon kan være og finder et godt ord. Andre børn bruger udtryk som er nye, og så må de forklare, hvad det betyder. Alle får lov til at fortælle lidt og alle skal øve sig i at lytte. Nogle gange slutter vi af med en bog. I bogen sker der ting som skal forklares. Nogle af børnene kan hjælpe med at forklare, hvad der sker og nogle af børnene kan forklare hvad "mysterie" betyder. Vi spiser sammen og børnene snakker med hinanden.

Samlingerne har en fast struktur, som vi oplever børnene, er trygge i. Det giver dem lyst til at deltage og stå frem som drengen der tæller alle børnene eller når de skal fortælle om en oplevelse. Børnene bliver støttet og hjulpet på vej af pædagogisk personale de er bevidste om at de er med til at sætte rammen for en god sprogkultur. Der er en fælles forståelse af, at vi hjælper hinanden, når det er svært. I samtalen er vi med til at uddybe og skabe kvalitet og nuancer i sproget. Samlingen bruger vi også til at introducerer forskellige temaer, som venskaber.

I hverdagens aktiviteter som ofte er med en mindre gruppe og i rutinesituationer støttes og hjælpes børnene i at sætte ord på deres handlinger.

Krop, sanser og bevægelse

Børn er i verden gennem kroppen, og når de støttes i at bruge, udfordre, eksperimentere, mærke og passe på kroppen – gennem ro og bevægelse – lægges grundlaget for fysisk og psykisk trivsel.

Kroppen er et stort og sammensat sansesystem, som udgør fundamentet for erfaring, viden, følelsesmæssige og sociale processer, ligesom al kommunikation og relationsdannelse udgår fra kroppen.



Den styrkede pædagogiske læreplan, Rammer og indhold, s. 42-43

Pædagogiske mål for læreplanstemaet:

1. Det pædagogiske læringsmiljø skal understøtte, at alle børn udforsker og eksperimenterer med mange forskellige måder at bruge kroppen på.
2. Det pædagogiske læringsmiljø skal understøtte, at alle børn oplever krops- og bevægelsesglæde både i ro og i aktivitet, så børnene bliver fortrolige med deres krop, herunder kropslige fornemmelser, kroppens funktioner, sanser og forskellige former for bevægelse.

Hvordan understøtter vores pædagogiske læringsmiljø udviklingen af børnenes krop, sanser og bevægelse inden for disse to mål?

Aktive børn i dagtilbud – sundere, gladere og klogere børn! Er igangsat af Svendborg Kommune for at give børnene endnu mere leg, bevægelse og motorisk udvikling. Alle medarbejdere er uddannede i Aktive Børn i dagtilbud og husene og dagplejegrupperne er certificeret til at være GazelleBørnehus eller GazelleDagpleje, som er defineret som et sted, hvor der er særligt fokus på fysisk aktivitet som pædagogisk redskab.

Vi skaber gode motoriske lege- og udviklingsmiljøer ved at se på børnenes udviklingszoner. Derfra kan vi skabe miljøer der udfordrer børnene fx motorikbaner, udfordrende skovture. Vi varierer legetøjet, så børnene udfordres fin- og grovmotorisk, samt sanseligt.

Når vi udfordrer børnene motorisk, er det betydningsfuldt at vi som rollemodeller er bevidste om, at vi bruger os selv og giver inspiration til bevægelse som fx Gynges vippe, trille mm. Børnene i vores hus oplever voksne, der viser glæde ved bevægelse og har en bevidsthed om ikke at begrænse børnene, når de udfordrer sig selv motorisk.

Se i Bilag 4, hvad vi mere ser som vigtige elementer i vores hverdag, der understøtter børnenes udvikling i det pædagogiske læringsmiljø under dette tema.

Hverdageksempel fra vuggestuen:

Vi stræber efter at udfordre børnene på forskellige måder. Her har vi hentet stigen for via den at kunne komme højt op i et træ. Stigen indbyder til at øve turtagning. Vi oplever, at vuggestuebørnene syntes det er sejt at klatre op i træet, når de kommer op, vil de gerne stå der længe og de rækker op for at prøve at nå æblerne. Vi taler om man skal holde godt fast når man klatrer i træer.

Børnene der er med til at klatre i træer, eksperimenterer med deres krop. De får muligheden for at opleve og fornemme, hvordan det er at komme op i træet, mærke den ru bark, blæsten og duften fra træet. Det pædagogiske personale guider børnene verbalt og motorisk så de får hele oplevelsen at at være oppe i træet. Børnene der er med til at klatre, får en fælles oplevelse, hjælper hinanden og ser hinanden i nye positioner.

Hverdageksempel fra børnehaven:

Hver uge er alle børn med i et motorikforløb. Aktiviteterne er bygget op med fokus på kendte rammer, gentagelser og lege, hvor arousal er skiftevis høj og lav. Bevægelsesglæde og deltagelse drevet af motivation er højt prioriteret. Legene giver mulighed for at bruge forskellige bevægelsesmønstre.

På legepladsen tages en balje ud med kastanjer, farvede pinde og værktøj til at lave huller. Børnene samles omkring bordet. Her viser vi dem hvordan de bruger værktøjet, sætter pindene i, vikler garn rundt og laver forskellige kastanjedyr. Nogle børn synes det er svært, men når de guides i processen, finder de styrken der skal bruges til at presse kastanjerne ned over værktøjet og teknikken til at vikle garn omkring pindene.

I ugens motorikforløb kan vi sætte særlig fokus på krop, sanser og bevægelse. Her styrkes børnenes bevidsthed om deres kroppe gennem fælles sociale lege. Når vi varierer arousal mellem høj og lav er det for at hjælpe børnene med på sigt selv at kunne bevæge og afstemme sig i dagens aktiviteter.

I kastanjeaktiviteten afstemmes børnenes styrke. Hvor mange og hvor lidt kræfter skal der lægges i de forskellige dele af aktiviteten. Samtidig sanses kastanjens bløde overflade.

Natur, udeliv og science

Naturoplevelser i barndommen har både en følelsesmæssig, en kropslig, en social og en kognitiv dimension.

Naturen er et rum, hvor børn kan eksperimentere og gøre sig de første erfaringer med naturvidenskabelige tænke- og analysemåder. Men naturen er også grundlag for arbejdet med bæredygtighed og samspillet mellem menneske, samfund og natur.



Den styrkede pædagogiske læreplan, Rammer og indhold, s. 44-45

Pædagogiske mål for læreplanstemaet:

1. Det pædagogiske læringsmiljø skal understøtte, at alle børn får konkrete erfaringer med naturen, som udvikler deres nysgerrighed og lyst til at udforske naturen, som giver børnene mulighed for at opleve menneskets forbundethed med naturen, og som giver børnene en begyndende forståelse for betydningen af en bæredygtig udvikling.
2. Det pædagogiske læringsmiljø skal understøtte, at alle børn aktivt observerer og undersøger naturfænomener i deres omverden, så børnene får erfaringer med at genkende og udtrykke sig om årsag, virkning og sammenhænge, herunder en begyndende matematisk opmærksomhed.

Hvordan understøtter vores pædagogiske læringsmiljø, at børnene gør sig erfaringer med natur, udeliv og science inden for disse to mål?

Nysgerrighed for naturen og kendskabet elementerne i den skabes af pædagogisk personale, der går forrest i at udforske naturen og følge op på børnenes interesse for eksperimenter. Leg med luppen er med til at styrke nysgerrigheden når vi kigger nærmere på bænkebidere, mariehønen eller blomsten. Det pædagogiske inde- og udemiljø skal give børnene mulighed for at udforske og eksperimentere. Derfor leges der med vand, sand, jord, mudder, kasser og brædder. Børnene får sanseoplevelser af vind og vejr, når de er ude i al slagsvejr og mærker regn, blæst, sol og kulde.

Science ses i vores børnehave både i hverdagens struktur i når vi tæller ting sammen, står i rækker, tænder bål sammen og undersøger hvad der brænder hurtigt og langsomt, når vi eksperimenter og laver en vulkan i sandkassen o. lign.

Se i Bilag 5, hvad vi mere ser som vigtige elementer i vores hverdag, der understøtter børnenes udvikling i det pædagogiske læringsmiljø under dette tema.

Hverdageksempel fra vuggestuen:

Vi har fået sat et telt op som står hen over et lille æbletræ, af den grund har vi valgt at flytte træet. Børnene hjælper med at grave træet op. Undervejs er vi heldige at finde 2 store larver i jorden. Vi samler laverne op og taler om, at de bor i jorden, de er levende og vi skal begrave dem igen, så de til sommer kan blive til smukke sommerfugle. Vi synger "på et lille grønt blad lå en larve grå samt sommerfuglen. Til sidst hjælper børnene med at hente sand og fylde hullet, så vi ikke falder i det.

Aktiviteten giver børnene en viden om dyr, mærker jorden, tæller larverne, træet har brug for luft og regn. Der pirres til børnenes nysgerrighed som finder ud af at nogle dyr lever i jorden. Måske kan de huske det når sommerfuglene kommer flyvende til sommer ved hjælp af gentagende snakke om laver.

Hverdageksempel fra børnehaven:

En gruppe børn sidder i sandkassen på legepladsen. De vil bygge en borg af noget tørt sand, men kan ikke få sandet til at blive på plads. De finder ud af at det våde sand er bedre at bygge med. En voksen foreslår at de henter en lille kande med vand, så kan de gøre noget af det tørre sand vådt. To børn henter vand, de hælder vandet ud over sandet i borgen, men opdager, at for meget vand skylles sandet væk og gør det sjasket. Nogle børn bliver sure på de andre og siger at de ødelægger borgen. Den voksne foreslår at de hælder lidt mindre vand i sandet. Gemytterne falder til ro. Nu få et barn øje på noget vand der har samlet sig i en fordybning i sandet. Hun siger: Vi laver en sø. En hel flok børn løber over for at hente vand. De hælder det i fordybningen, men vandet forsvinder hurtigt, så de må hente mere. Efterhånden har de hentet så meget vand, at der bliver ved med at være lidt vand tilbage i hullet og det er nu tid til at søsætte skibe og biler. Bådene flyder men bilerne synker.

At eksperimentere skaber spirende nysgerrighed og en begyndende forståelse af vandets betydning når der skal bygges sandslotte eller sandkager. Guidningen i eksperimentet giver børnene ideer til nye forsøg og viden om tyngde.

Kultur, æstetik og fællesskab

Kultur er en kunstnerisk, skabende kraft, der aktiverer børns sanser og følelser, ligesom det er kulturelle værdier, som børn tilegner sig i hverdagslivet.

Gennem læringsmiljøer med fokus på kultur kan børn møde nye sider af sig selv, få mulighed for at udtrykke sig på mange forskellige måder og forstå deres omverden.



Den styrkede pædagogiske læreplan, Rammer og indhold, s. 46-47

Pædagogiske mål for læreplanstemaet:

1. Det pædagogiske læringsmiljø skal understøtte, at alle børn indgår i ligeværdige og forskellige former for fællesskaber, hvor de oplever egne og andres kulturelle baggrunde, normer, traditioner og værdier.
2. Det pædagogiske læringsmiljø skal understøtte, at alle børn får mange forskellige kulturelle oplevelser, både som tilskuere og aktive deltagere, som stimulerer børnenes engagement, fantasi, kreativitet og nysgerrighed, og at børnene får erfaringer med at anvende forskellige materialer, redskaber og medier.

Hvordan understøtter vores pædagogiske læringsmiljø, at børnene gør sig erfaringer med kultur, æstetik og fællesskab inden for disse to mål?

Musik til SVEND – musik i dagtilbud. Svendborg byråd har fra 1. januar 2016 valgt at alle børn i 0-5 års alderen tilbydes musik i Svendborgs dagtilbud. Musik styrker børns kreative udvikling, deres sproglige, motoriske og sociale færdigheder. Derudover er musik sjov og glæde, og har, som vi alle ved, en kæmpe værdi i sig selv.

I arbejdet med kultur, æstetik og fællesskab er det betydningsfuldt for os, at vi bibeholder vores traditioner som fx høst, motionsdag, blomsternes dag. De er en del af Kildebækken og børnene kan huske det fra år til år. I det pædagogiske læringsmiljø giver vi børnene mulighed for nye måder at udtrykke sig på og udfolde sig i både relationer og kreativt. Vores mindre legegrupper giver børnene kendskab til hinanden på tværs af aldre, ligesom vores fælles ture ud af huset, samt vores høstfest i hele huset giver følelsen af fællesskab. Vi

prikker til børnenes nysgerrighed ved at bruge forskellige materialer til at udtrykke sig med. Det kan fx være at finde en bænkebidder, kigge på den og tegne den. Eller drengene maler deres kikkert de skal bruge for at gå på jagt efter bjørnen der sover.

Se i Bilag 6, hvad vi mere ser som vigtige elementer i vores hverdag, der understøtter børnenes udvikling i det pædagogiske læringsmiljø under dette tema.

Hverdageksempel fra vuggestuen:

Vi har haft høsttema. Her maler Nora et æble rødt. Børnene har også malet på kartofler, som de har trykt på papir. Vi har smagt æbler, plukket æbler, kogt æbler samt skåret i dem, så de blev til 1000 små stykker. Vi har høstsange som vi introducerer børnene for og som vi synger i al den tid temaet varer. Høsttemaet er et tilbagevendende tema i vores institution.

Vuggestuen udfordrer børnene med forskellige materialer. Et æble bliver rødt og kan ikke spises. En kartoffel kan også bruges til at lave et fint maleri med. Børnene ser og hører hinanden synge danse, male og dufte til frugt og grøntsager i dette tema.

Hverdageksempel fra børnehaven:

Høstfesten er en fast tradition i huset som børnene husker. Nogle børn husker at man klæder sig fint på. I ugerne op til festen har vi fælles aktiviteter hvor børnene hjælper hinanden med at gøre maden klar til dagen. Vi skræller masser af æbler over flere dage. En tilbagevendende aktivitet hvor børnene snakker sammen om hvad de skal bruge æblerne til og smager på dem. Der bages boller og laves kartoffelsuppe over bål.

I samlingerne og i løbet af dagen snakker, læser, synger og sanser vi omkring temaet høst. Vi går ud i lokalområdet og finder, brombær, nødder og korn. Det hele kulminerer med udstilling af høsten og en fest for hele huset.

En sådan tradition giver børn og deres forældre en følelse af fællesskab. I løbet af perioden er forældrene med til at bringe deres bud med ind på høst om det er blomster, æbler fra bedsteforældre, grøntsager fra den lokale landmand mm. Børnene for et indblik i, hvad der skal til for at lave fx boller. Vi tager på tur og ser kornet gro, når det er høstet og i samlingen ser vi hvordan kornet kværnes før det bliver til boller.

Evalueringskultur



Lederen af dagtilbuddet er ansvarlig for at etablere en evalueringskultur i dagtilbuddet, som skal udvikle og kvalificere det pædagogiske læringsmiljø.

Den styrkede pædagogiske læreplan, Rammer og indhold, s. 50-51

Hvordan skaber vi en evalueringskultur, som udvikler og kvalificerer vores pædagogiske læringsmiljø?

I Svendborg Kommune lægges der vægt på at skabe en evalueringskultur, som er relevant for praksis. Evalueringspraksissen i hverdagen afspejles ved brug af forskellige evalueringsredskaber- og former, som sker løbende og sætter lys på de små ting i hverdagen i form af selvrefleksion og justering af handling – både hos den enkelte og i professionelle læringsfællesskaber – sammen med interne og eksterne samarbejdspartnere.

Vuggestuen og børnehaven har hver anden uge stuemøde. Her evalueres det pædagogiske læringsmiljø, pædagogiske aktiviteter mm.

Vi vil søge inspiration til metoder for evaluering og udvikling af det pædagogiske læringsmiljø fra Eva.dk samt Svendborg Kommunes værktøjskasse. Vi har ligeledes brugt Gul seddel metoden, som er en metode til at udvikle og sætte fokus på prioriterede områder i den pædagogiske praksis. Metoden er udviklet af Lisbeth Pedersen fra University Collage Lillebælt med inspiration fra "Fremtidsværkstedsmetoden" af Robert Junk og Norbert R. Müllert.

På personalemøder og til pædagogiske dage arbejder vi med evaluering med refleksion om fx udviklingen af legemiljøerne inde og ude.

Vi har en aftale om fælles nysgerrighed på hinandens praksis. Dette for at udvikle vores pædagogiske arbejdsmiljø og børnenes pædagogiske læringsmiljø. Vi arbejder på tværs af stuerne for at få nye øjne på vores praksis. Ligeledes arbejder vi tæt sammen med forældre og med andre faggrupper der giver os sparring.

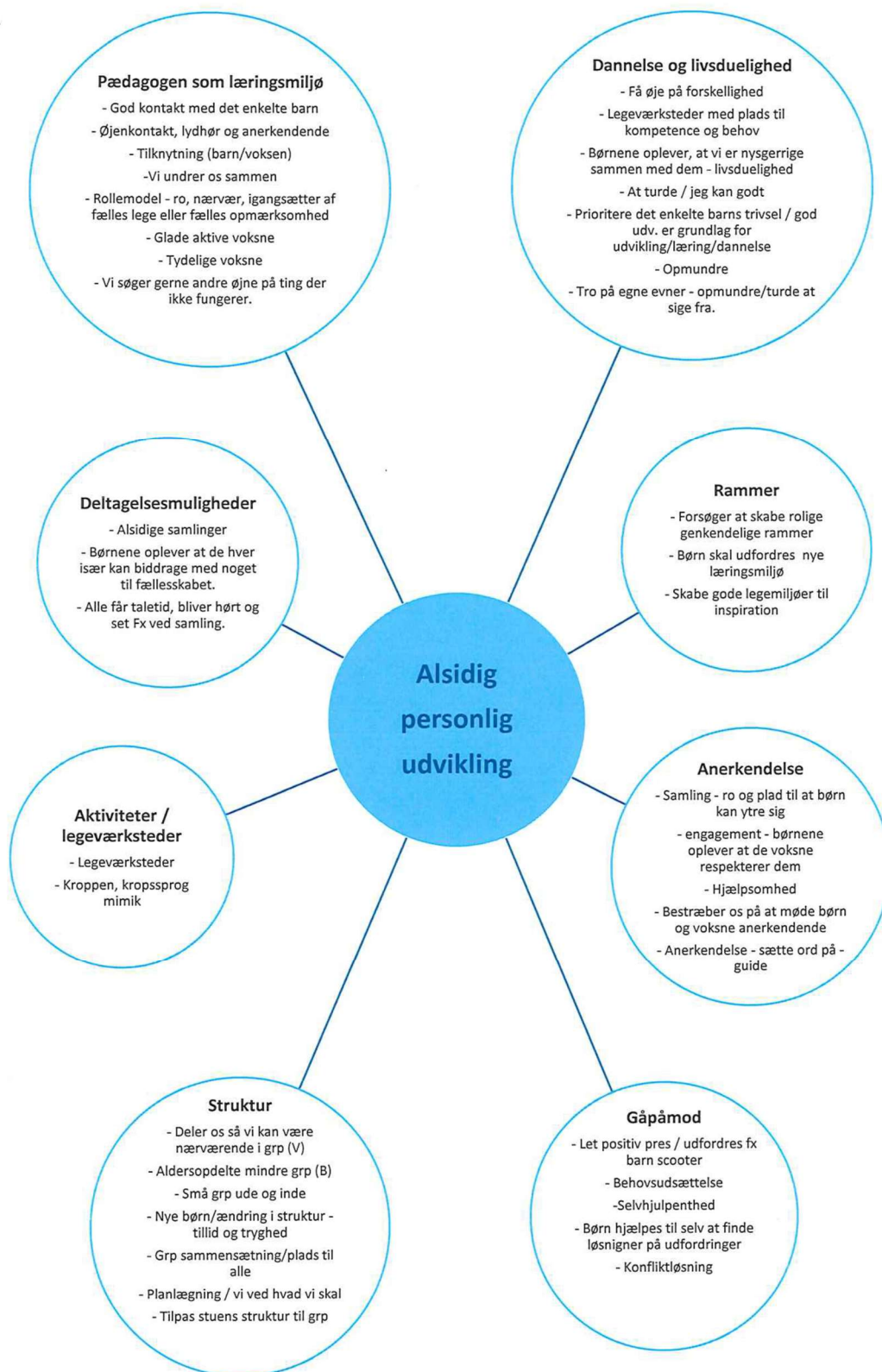
Hvordan dokumenterer vi løbende vores pædagogiske arbejde, herunder sammenhængen mellem det pædagogiske læringsmiljø og de tolv pædagogiske mål?

I Svendborg Kommune lægges der vægt på at bruge forskellige tilgange og metoder, der løbende kan dokumentere arbejdet og sammenhængen.

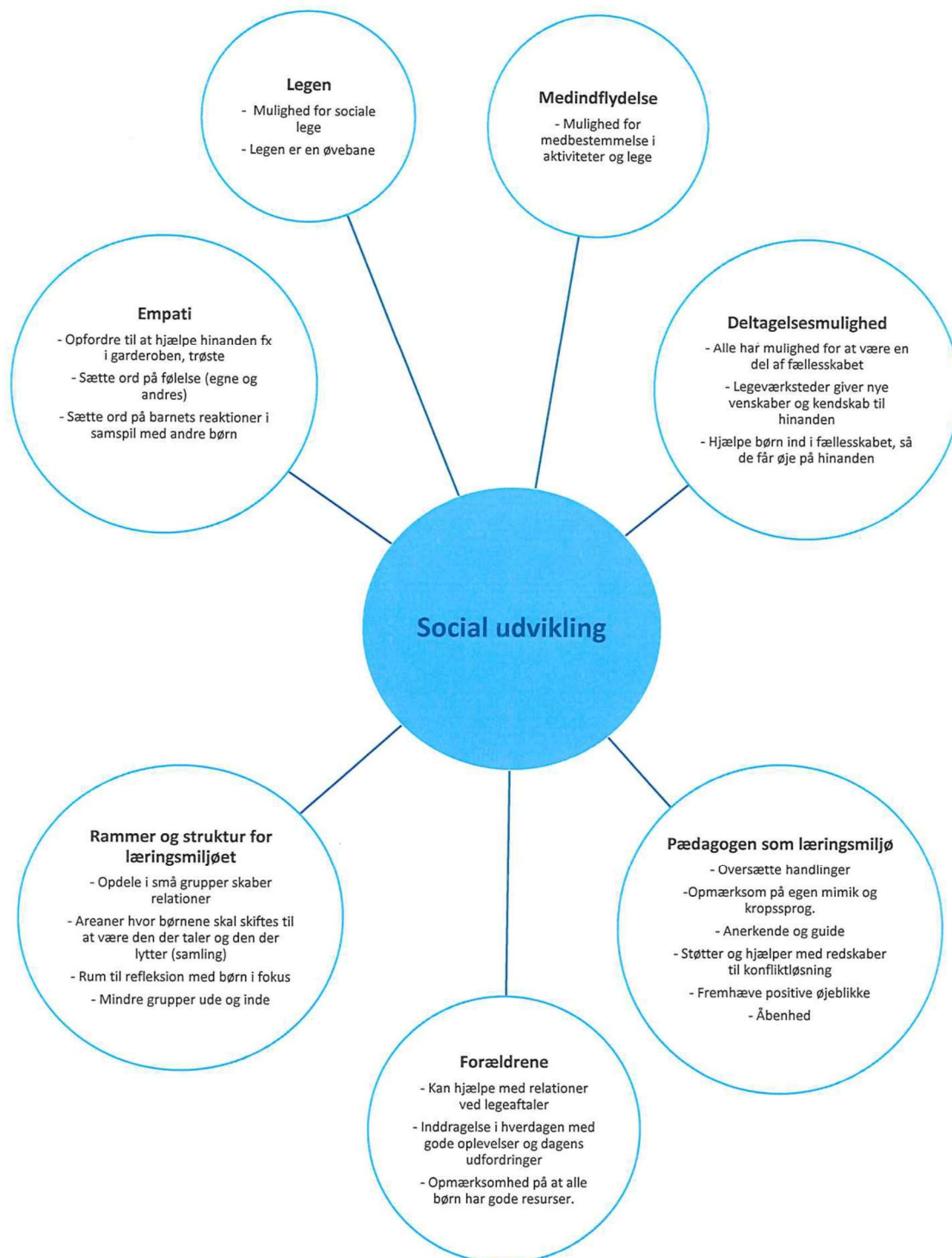
Vi dokumenterer løbende vores pædagogiske praksis med små hverdagsfortællinger og billeder på Børneintra/AULA. Ligeledes beskrives der i nyhedsbreve vores arbejde med det pædagogiske læringsmiljø og de pædagogiske mål.

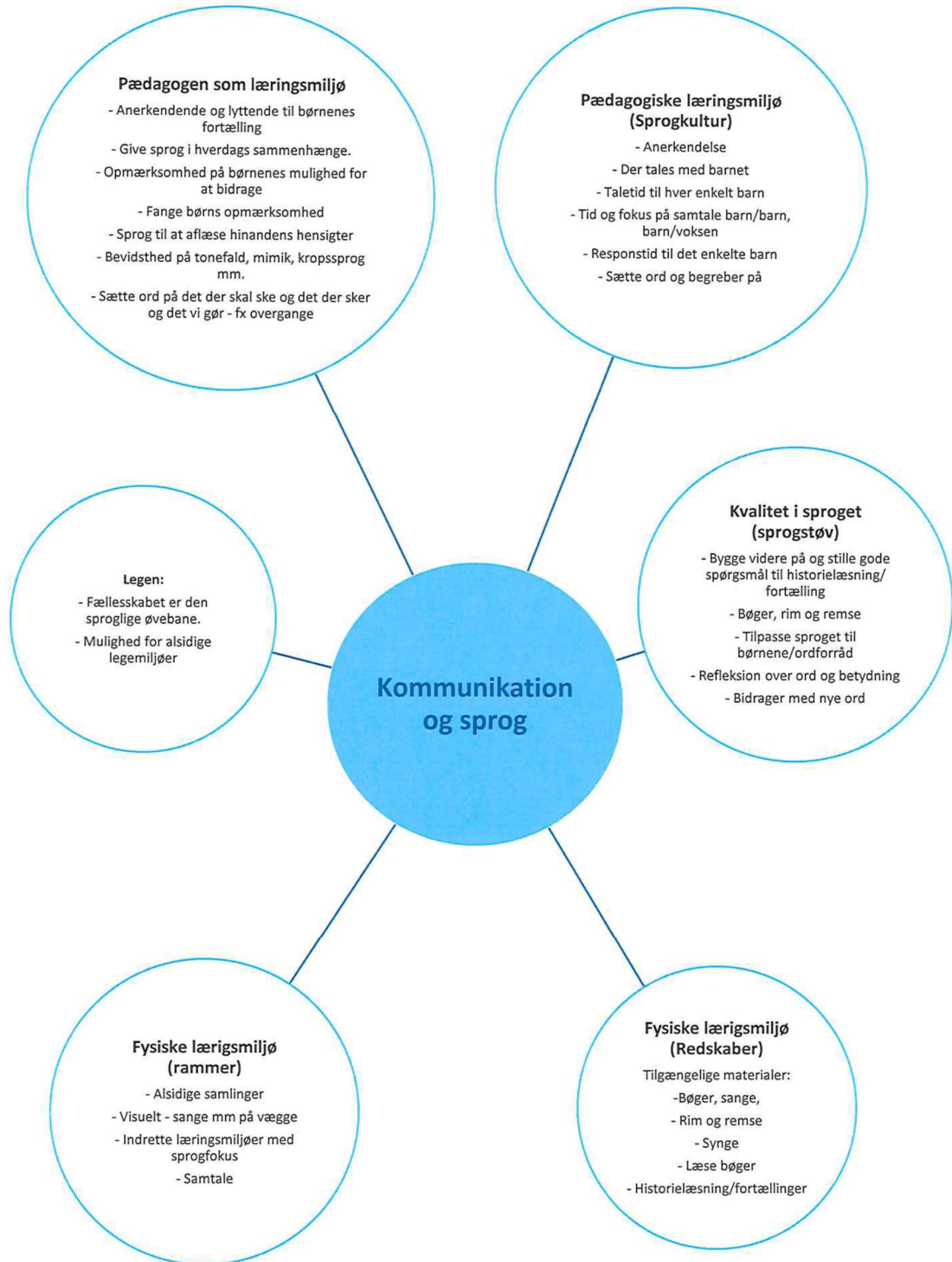
Hvordan evaluerer vi arbejdet med den pædagogiske læreplan, som skal foretages mindst hver andet år?

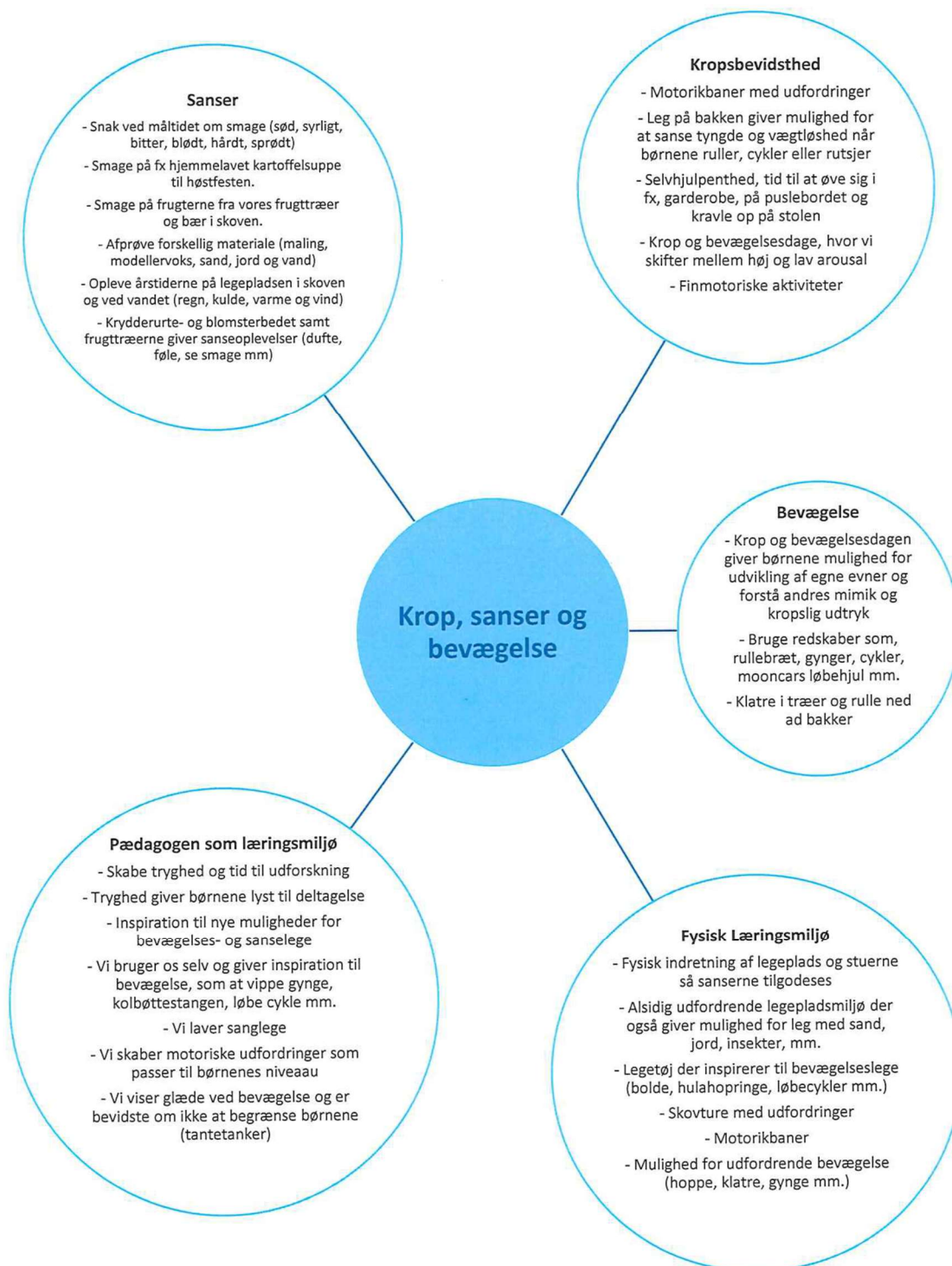
Arbejdet med at beskrive en fælles tilgang til evaluering af den pædagogiske læreplan vil blive sat i proces i efteråret 2020 startende med halv lederdag d. 27. oktober 2020, hvor den samlede ledelse på dagtilbudsrådet arbejder med, hvordan vi foretager evaluering mindst hvert andet år i kommunale og selvejende dagtilbud i Svendborg Kommune.

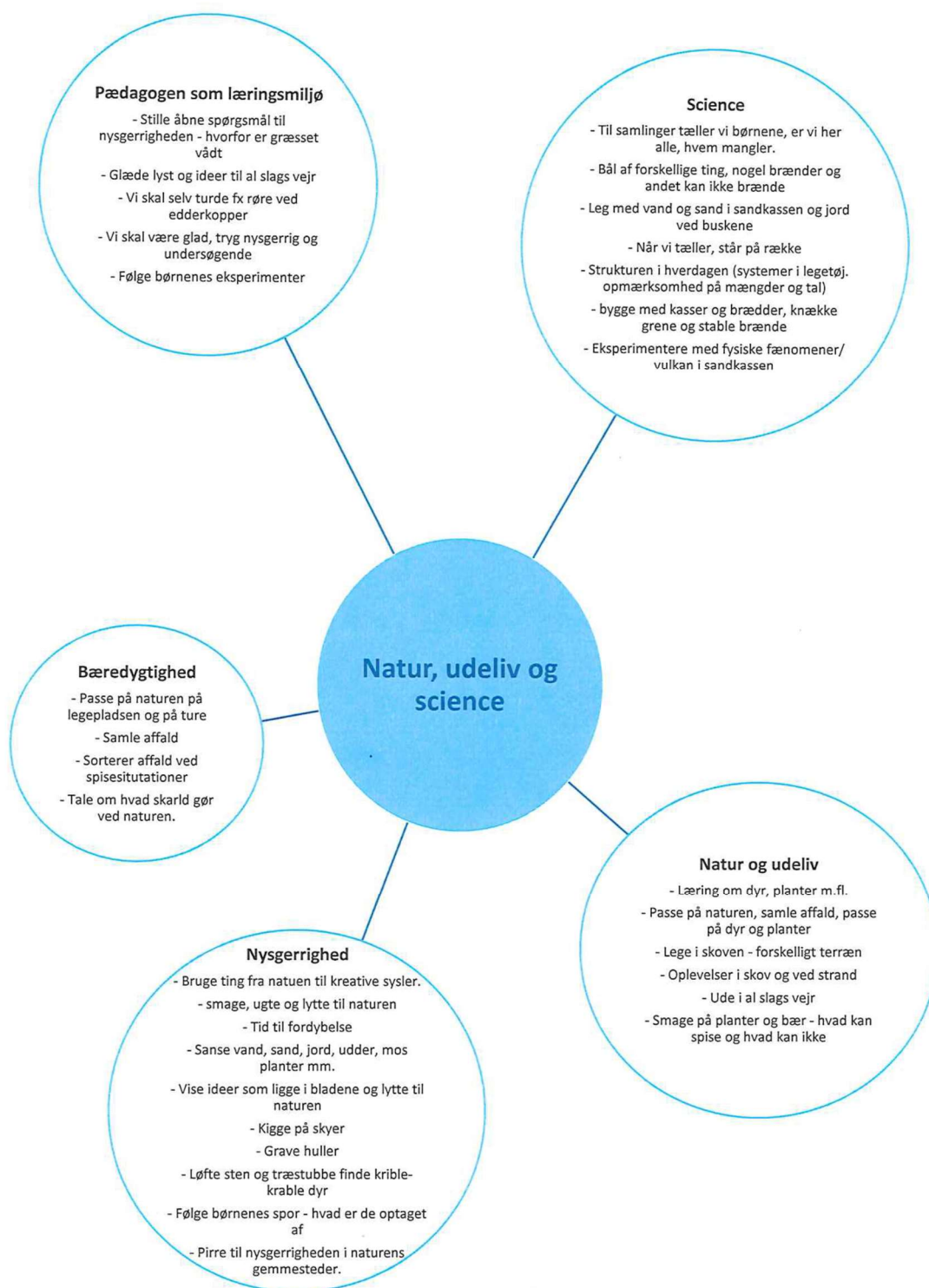


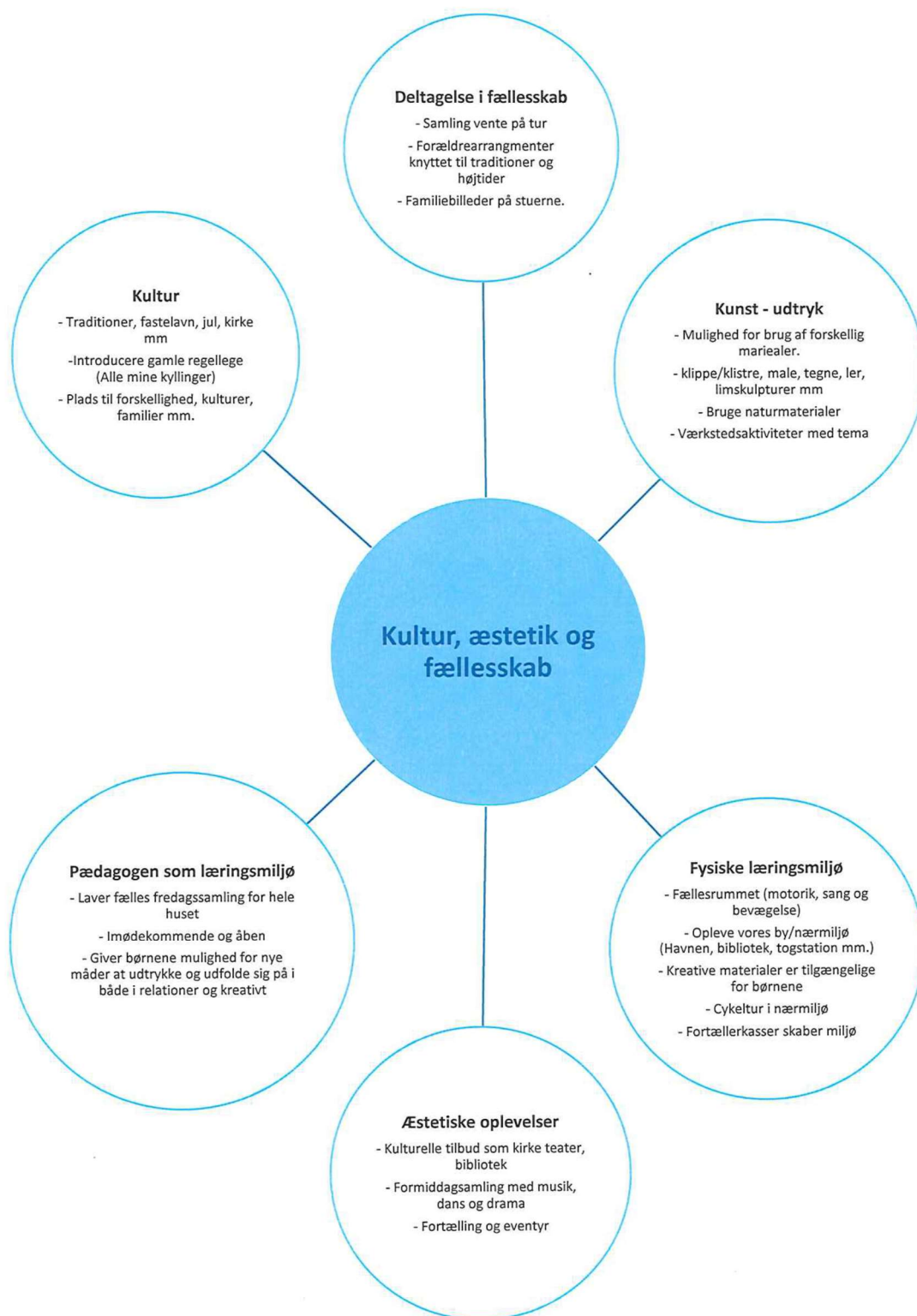
Bilag 2











GUL SEDDELS METODE (post-it metoden)

Indledning

"Gul seddels metode" er en metode til at arbejde procesorienteret med en gruppe. Metoden er udviklet med inspiration fra "Fremtidsværkstedsmetoden". Fremtidsværkstedsmetoden er udviklet af Robert Junk og Norbert R. Müllert. De udviklede metoden i forbindelse med et socialt arbejde, som handlede om at støtte beboere i et boligområde i at øve indflydelse på eget liv. For yderligere se: "Håndbog i fremtidsværksteder", forlaget Politisk Revy, 1984.

Formål

Formålet med metoden er at skabe betingelser for

- At alle deltagere inddrages i den fælles opgaveløsning
- Demokratiske arbejds- og samværsnormer
- At man når frem til et resultat/at samarbejdet når frem til et resultat

Metoden er et redskab til at arbejde med udviklingsprocesser.

"Gul seddels metode" er funderet på Fremtidsværkstedsmetodens teoretiske grundlag.

Metodepræsentation

1. ALLE deltagere skal kende emnet/temaet for det, der skal arbejdes med. Derfor: skriv arbejds-spørgsmålet på tavlen/flip-over-papir, så alle kan se, hvad opgaven går ud på.
2. Deltagerne deles ind i relevante gruppestørrelser (5-6-7 deltagere pr. gruppe).
3. ALLE udleveres 7-10 post-its-lapper (deltagerne må få alle dem, de ønsker)
4. Hver gruppe får nogle stykker flip-over-papir, 10-15 stykker A-4-papir, 10-15 plasticchartekker og tuscher.
5. Herefter gennemgår den procesansvarlige arbejdsprocessen og metoderne for grupperne, så alle ved, hvad der skal ske og hvilke processer man skal igennem.

Arbejdsprocessen

1. fase: Individuel refleksion

Først er der 10 minutters stilhed.

Samtlige deltagere reflekterer over det spørgsmål, der står på tavlen/flip-over-papiret.

Deltagerne har til opgave at give svar på det spørgsmål, der er stillet.

Eksempel på arbejdsspørgsmål:

"Hvad ser du som udviklingsmulighederne i den forandringsproces, vi skal til at i gang med?"

Som hjælp til deltagerne kan man formulere et hjælpespørgsmål til arbejdsspørgsmålet for at støtte refleksionen, f.eks.:

For mig er udviklingsmulighederne i forandringsprocessen at

Deltagerne skal så nøjes med at skrive det, der skal stå på prikkernes plads, på post-it-lappen.

Regel

Kun ét udsagn/en sætning/et ord pr. post-it-lap.

Man skal ikke skrive lange forklarende sætninger. Det handler om at udtrykke sig så klart og entydigt som man kan.

SKRIV tydeligt: alle post-it-lapper renskrives efter processen.

Deltagerne må skrive alle de post-it-lapper, de vil.

2. fase: Præsentationsrunde af de individuelle refleksioner

Når de 10 minutter er gået, går den første i gruppen i gang med at præsentere teksten fra egne post-it-lapper.

Vedkommende lægger ud: starter med at læse første post-it-laps tekst op for gruppen. Læs kun det, der er skrevet.

Herefter placeres post-it-lappen et sted på det flip-over-papir, som gruppen har til sin rådighed.

Vedkommende læser næste post-it-laps tekst op. Såfremt denne handler om noget andet, end den første, placeres den et andet sted på flip-over-papiret end den første. Ligner indholdet den første post-it-lap placeres nr. 2 tæt på den første.

På denne måde fortsætter den første, indtil vedkommende har læst alle sine post-itlapper op og placeret dem på flip-over-papiret.

Regel

Det er FORBUDT at diskutere det, den enkelte har skrevet.

Alle har ret til at mene det, de gør.

Det eneste gruppens deltagere må er at stille forståelsesspørgsmål ved at spørge ind med HV-ord:

Hvad - Hvordan - I hvilke situationer - Hvornår - Hvem Undgå at spørge Hvorfor, fordi spørgsmål med hvorfor ofte fremmer diskussion og forsvar.

Efter tur præsenterer resten af gruppens deltagere nu det, de har skrevet på post-itlapperne på samme måde som den første. Igen skal lapperne placeres. Her må gruppen gerne hjælpe den person, der fremlægger. Det handler om at få placeret post-it-lapper som har samme tema i samme "klump" af lapper.

3. fase: Systematisering og tematisering

Når alle har præsenteret egne post-it-lapper, hjælper gruppen hinanden med at finde tema-overskrifter til de klumper af post-it-lapper, der nu er på flip-over-papiret.

Prøv at finde fremadrettede overskrifter.

Eksempel: I stedet for at skrive: "Samarbejdsproblemer" - skriv: "Udvikling af samarbejdsrelationerne".

Såfremt gruppen i denne proces finder ud af, at der er post-it-lapper, der er blevet placeret forkert, må man - efter dialog med den, der har skrevet lappen - flytte post-it-lappen til en anden klump af post-it-lapper.

4. fase: Valg af udviklingstema

Når der er overskrifter på alle klumper, skal gruppen vælge den overskrift, som man i første omgang vil arbejde videre med.

Valget sker gennem point-givning.

Hver gruppemedlem har 5 point-streger.

Den enkelte kan vælge at bruge alle 5 pointstreger på én overskrift - eller fordele de 5 streger på fem overskrifter - eller sætte 2 point på en overskrift og 3 på en anden - eller på en helt fjerde måde.

Den enkelte vælger selv, hvordan de 5 pointstreger skal fordeles.

Når valgrunden er afsluttet, tælles der op, og på et nyt stykke flip-over-papir skriver temaoverskrifterne op i prioriteret rækkefølge (det tema, som fik flest point står på første pladsen).

5. fase: Afslutning

Sidste opgave er, at alle post-it-lapper skal medtaget, så de kan blive renskrevet efterfølgende.

Metode

Tag et A-4-papir. Skriv en af temaoverskrifterne på papiret og læg de post-it-lapper, som hører til denne overskrift, ind i et plasticchartek sammen med A-4-papiret med overskriften. Skriv samtidig gruppenummer på A-4-papiret og "den plads", som temaet fik i prioriteringen (1. plads - 2. plads)

På denne måde tages alle klumper af post-it-lapper fra flip-over-papiret og lægges i hver sit plasticchartek.

Stakken af plasticchartekker afleveres til den procesansvarlige.

GOD ARBEJDSLYST

Lisbeth Pedersen

